

令和2年9月分
香川県木造住宅耐震対策講座のお知らせ
コトコト感幸バス
みんなで「きらめきメソッド」
西岡茂八郎展
シャントセナ9月号
赤い羽根共同募金

琴平町企画防災課



令和2年9月吉日

### 香川県木造住宅耐震対策講座のお知らせ

日頃は、香川県・琴平町の住宅行政に御理解、御協力いただきありがとうございます。  
さて、この度、県では、琴平町をはじめとする県内市町と連携して、住民の皆様に「住まい耐震化」に関して専門の講師をお招きし講演いただく講座「待ったなし！住まいの耐震化～災害に備えて住まいを考えよう～」を開催することとしました。

全国的に大きな災害が頻発している中、災害が起きた後も、できるだけ安全で安心に暮らすためにとても大事な居場所になるのが、自宅です。地震への備えとして、住まいの耐震化は欠かせない対策の一つです。災害後の暮らしから、住まいの耐震化を一緒に考えましょう。

新型コロナウイルス感染症拡大防止の観点から、県庁会場で講師が講演している映像と音声、県内各地のサテライト会場に中継します。琴平町のサテライト会場は、琴平町役場になります。

#### 講座について

講座の日時 令和2年10月30日（金）13:30～15:00

開催の場所 県庁会場 香川県庁ホール

(香川県庁東館2階 高松市番町4-1-10)

琴平会場 琴平町役場2階第2会議室

(仲多度郡琴平町榎井817-10)

※なお、県庁会場では講座終了後に、経験豊富な建築士にご自身の住宅について相談することのできる「個別相談会」を開催します。

ぜひこの機会に、「住まいの耐震化」をご検討ください。講座の参加を希望される方は、以下にご記入の上、香川県住宅課までFAXでお申し込みください。(電子メールでも可)

講座のお問い合わせ先  
香川県土木部住宅課  
電話087-832-3584

令和2年度 香川県木造住宅耐震対策講座 参加申込書

(FAX:087-806-0247 電子メール:jutaku@kagawa.lg.jp)

ふりがな

日中連絡の取れる

氏名

電話番号

複数名の場合、全員の氏名を記入してください。

住所

仲多度郡琴平町

希望の会場を○で囲んでください。

個別相談会の参加を希望される方は、

参加会場

県庁会場

・ 琴平会場

チェックしてください。□





# スマートフォンアプリでの 情報配信がはじまります

情報配信イメージ



お使いのスマートフォンでコトコト感幸バスの情報を確認することができます。

## 主な配信情報

- ・バスの運行状況
- ・バスの時刻表
- ・バスの混雑状況

＜コトコト感幸バスとは＞

琴平町では、町内の移動手段確保を目的として、2019年度よりグリーンスローモビリティ<sup>(※1)</sup>「琴平町コトコト感幸バス」の実証運行に取り組んでいます。

※1 電動で時速20km未満で公道を走る事が可能な4人乗り以上のパブリックモビリティ

アプリをダウンロードするには



詳しい方法は裏面をご覧ください。

GooglePlay や AppStore で「ライブビジョン」をキーワード検索し、ダウンロードしてください。  
右の QR コードを読み取ると便利です。



Android 用



iPhone 用

QR コードは株式会社デンソーウェーブの登録商標です。



アプリの利用料は**無料**です。通信料は利用者の負担になります。  
ご利用の環境や機器によって、一部または全部の機能をご利用いただけない場合がございます。

お問い合わせ：琴平町役場 企画防災課 ☎0877-75-6711



# アプリ設定方法

## STEP 1

右の QR コードを読み取るか、  
Google play や App Store で  
「ライブビジョン」を検索する。



Android 用



iPhone 用

## STEP 2

- 1 インストールボタンまたは入手ボタンをタップし  
ご自身の Google または Apple アカウントの  
ID とパスワードを入力、アプリをインストールしてください。

- 2 アプリインストール完了後、  
スマートフォンのホーム画面に



このアイコンが  
表示されます。

アイコンをタップします。



## STEP 3

「地域を選択してログイン」  
を選択



町内の郵便番号  
7 桁を入力し検索



地域を確認して  
「次へ」を選択



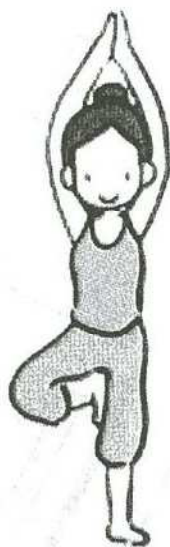
以上で設定は完了です。

# みんなで「きらめきメソッド」

～子供から大人まで楽しめるヨガを通じて、  
交流会を開催します。～

主催	琴平町スポーツ推進委員会
講師	日本脳ポジ®協会 代表 林 たかこ 氏
日時	令和2年10月10日（土）10時00分～（受付9時30分～）
場所	琴平中学校 体育館（駐車場案内図裏面記載）
種目	きらめきヨガ
準備物	飲み物、ヨガマット（なければバスタオル等床に敷けるもの）
申込方法	<u>先着40名</u> 下記申込先へ住所、氏名を添えて <u>10月2日までに</u> お申込み下さい。

※新型コロナウイルス感染拡大防止の為、人数制限を設けて  
おります。先着順となりますのでご了承ください。



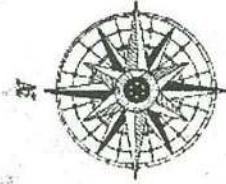
子どもと大人も身体の仕組みは一緒。  
声を出し、身体を動かすだけですぐ体感！わお！不思議！すごい！  
すべて自分の身体で起きていること！体感するから続けたいくなる  
いい習慣！どんどん自らきらめく方法です。  
運動不足、姿勢が気になる、スポーツしている方、ネガティブ、  
上がり症、などなど、老若男女問わず一生役に立つ内容です。  
今回は3つのポイントをお伝えします。時間の許す限り質問も  
承りますので、ぜひお越しください。

申込先 琴平町榎井891-7  
琴平町教育委員会生涯教育課内  
スポーツ推進委員会事務局 津郷  
Tel 75-6716 / Fax 75-4120  
mail : kyouikuinkai@town.kotohira.lg.jp

	氏名	年齢	性別	住所	電話番号
1					
2					
3					
4					
5					



駐 車 場



善通寺方面

善通寺方面

国道 282 号線

マルナカ

琴平警察署

徳島方面

国道 319 号線

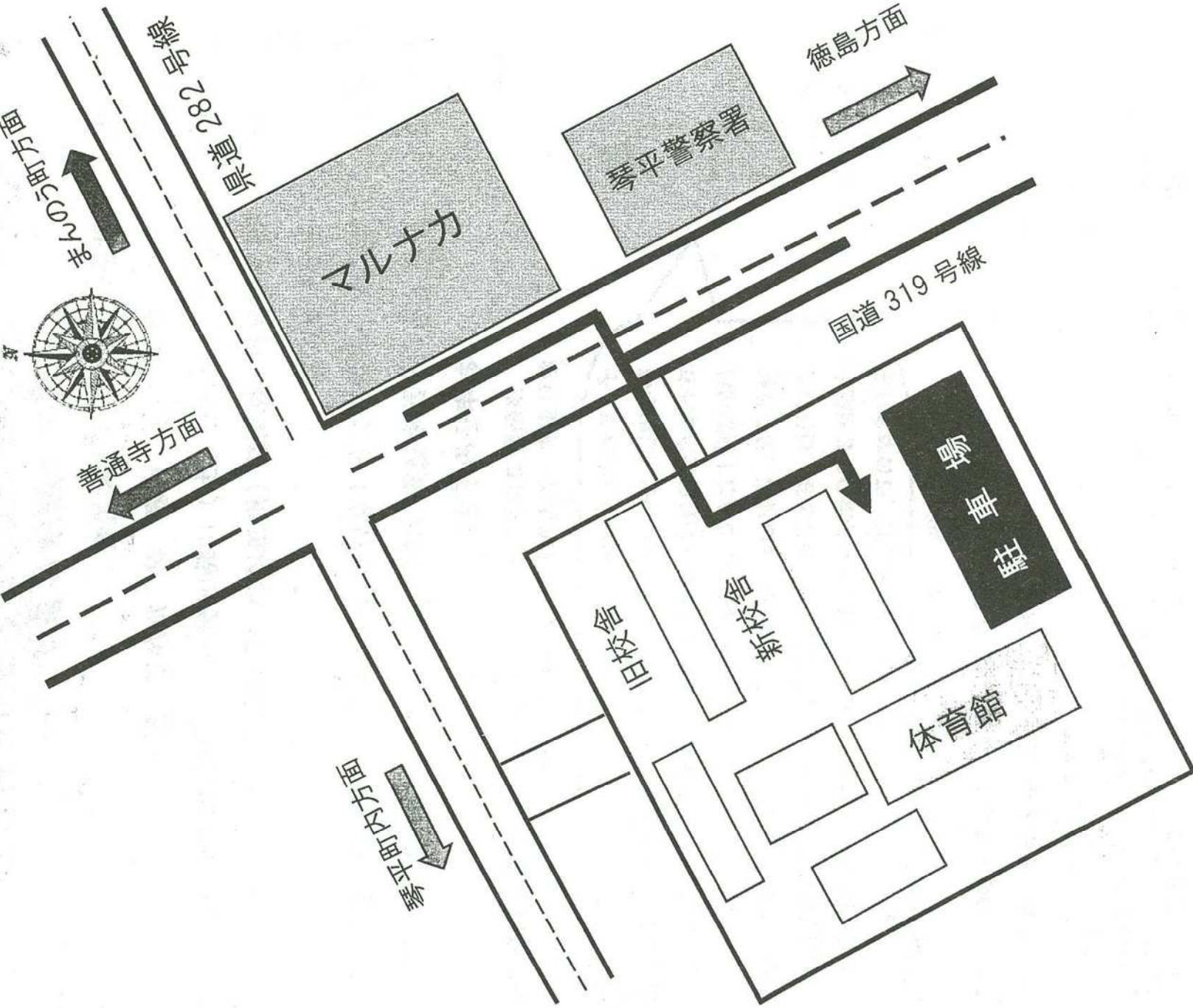
琴平町内方面

旧校舎

新校舎

体育館

噴母塔

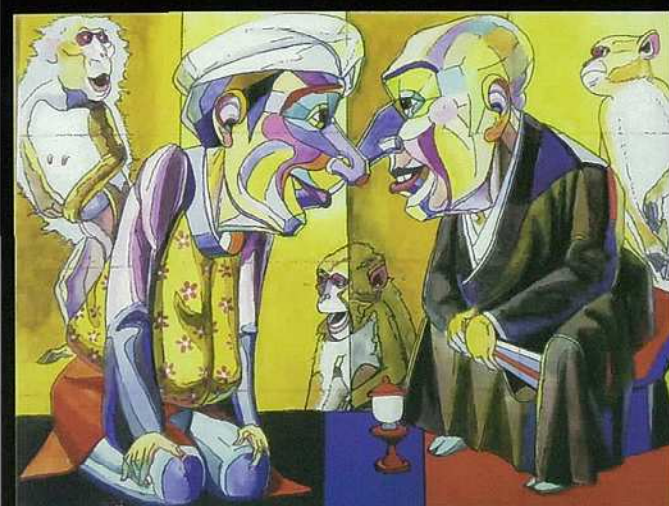






琴平町文化協会企画展

# 西岡茂八郎展



ニッポンシリーズ「サムライ」を中心テーマとした絵画と木彫の作品展  
歴史を見る目が変わる奇想天外な風刺画など約35点と木彫を展示  
絵画、彫刻ともに他の追随を許さない西岡茂八郎の独特な世界観

会期 令和2年 9月1日(火)～10月9日(金)

AM9:00～PM5:00 水曜日休館

最終日は3時まで



会場 琴平町立ギャラリー ACTことひら

(琴平町176 TEL 0877-73-2655)



主催 琴平町文化協会

町営西駐車場が2時間無料になります!!  
ACTことひらで駐車券を発行しますのでお申し出下さい。



赤い羽根共同募金始まります



10月から共同募金運動が始まります。みんなで支え合う仕組みとして、共同募金があります。地域をよくしていこうというこの取り組みに、ぜひ皆さんご協力よろしくお願いします。

ステーション行事予定表 (9/13~10/10)

日	月	火	水	木	金	土
9/13	14	15	16	17	18	19
こんびら朝市 (予定)		・生きがいデイ (手芸) ・弁護士相談		生きがいデイ (高瀬天然温泉)		
20	21	22	23	24	25	26
		・生きがいデイ (手芸)		生きがいデイ (体操)	・こんびらアソビ 朝市実行委員秋	
27	28	29	30	10/1	2	3
こんびら朝市 (予定)		・生きがいデイ (手芸) ・榎井ハビネット	ささえ愛こんびら			
4	5	6	7	8	9	10
		生きがいデイ (手芸)		・生きがいデイ (体操) ・職員研修		

☆10月の弁護士相談(要予約)は10月13日(火)です。  
 ※新型コロナウイルス関連の動向で予定変更有

**琴平応援プロジェクト**  
 「商店・企業・ボランティアグループ等  
 福祉ことひらに無料PR記事掲載」

内容: コロナ禍において、琴平町を元気にするプロジェクトとして、商店・企業・ボランティアグループ等、町内で活動を行っているところを、無料で『福祉ことひら』に記事を掲載しPRを行うことによって、人とのつながりを作っていく。

取材希望のところは、琴平社協までご連絡ください。





## 今だからこそ近助（近所）の力

8月に入り、非常に暑い日が連日のように続いています。梅雨入りしてから7月の終わりまでは、たくさんの雨が降り、またしても日本各地で甚大な被害がありました。昨年までだったら、全国から被災した地域にボランティアとして大勢の方々が来て、被災地を元気づけていたかもしれません。しかし、新型コロナウイルスにより、地元の人たちでこの窮地を乗り切らなければならなくなりました。今では、すっかりメディアからその情報は消えてしまいましたが、まだまだ現地は助けが必要です。そんな中、香川県社会福祉協議会から2名、PCR検査後に熊本県八代市へ派遣され、災害ボランティアセンターの運営に携わりました。コロナと災害で大変な状況だということです。人手は足りていない状況が続いているみたいです。

さらに、8月は、日中外にいてだけで倒れてしまいそうになるくらいの暑さが連日続いています。自分たちにできることは何なのかを改めて考えさせられました。募金活動もその

一つだと思います。

それとこの猛暑も災害の一つになるのではないのでしょうか。7月にたっぷり降った雨は一体どこにいったのか。雨がまったく降らなくなっており、気温も下がりません。全国各地で熱中症で倒れたというニュースを毎日のように見ました。室内で熱中症になり、運ばれた高齢者のほとんどがエアコンをつけていなかったということです。高齢になってくると体が冷えるからと言ってつけない方がいます。しかし、20年、30年前の暑さとは違います。最高気温が一昔前と比べると5度以上上がっています。エアコンをつけずに家にいるとどうなるか…。

ぜひ、皆さんほんの少しだけご近所に目を配っていただだけで救える命があります。いるはずなのに姿が見えない。いるはずなのに、室外機が回っていない。郵便物が溜まっている。皆さんのほんの少しの気づきを社協までご連絡ください。

## 8月はこんなことをしました。

### こんびらアイネット・榎井ハッピーネット・こんびら朝市実行委員会

8月に、こんびらアイネット、榎井ハッピーネット、こんびら朝市実行委員会を開催しました。

こんびらアイネットでは、主にこんびら朝市についての協議が中心になり、出店店舗数を増やしていくための手立てを協議し、それを元に、こんびら朝市実行委員会で、野菜を販売してくれるところや、委託販売だったらだしてくれそうなどところはないのか等、様々な意見交換をしました。

榎井ハッピーネットでは、コロナの影響によって何もかも辞めるのではなくて、こんな状況だからこそできることを、考えてしていかなければ、これから先何もできなくなるという、参加者の意見から、前向きに検討して

いくこととなりました。このような意見が地域の方から出てくることが、何よりうれしかったです。社協としても、何ができるかを一緒に考え、地域の皆さんが安心して実践できるようにしっかりとサポートしていきたいと思っています。



## 在宅の最前線

## ヘルパー活動

新型コロナウイルスが日本中で猛威を振るい、人々の生活を脅かしています。

そんな中、在宅で生活をしていて介護が必要な方はいます。そこを訪問介護員（以下、ヘルパー）が、生活支援として、買い物や調理、掃除、入浴介助等を行い、生活を支えています。しかし、コロナの影響を受けて、ヘルパーへの負担が増えています。自分が感染していて、利用者にうつしたらいけない、逆にうつされてもいけない。もしヘルパーが感染してしまったら、ヘルパー活動がストップしてしまう。ストップしてしまったら、介護を必要として

いる方にサービスが提供できなくなり、在宅での生活ができなくなる。神経質になるくらい、マスクの着用はもちろん、フェイスガードやエプロン、日々の体調チェック等を十分にを行い、毎日仕事に行っています。

在宅での生活を最前線で支えているヘルパー活動は社会福祉協議会の要です。一人でも多くの方が、今まで育んできた家で少しでも長い間生活ができるようにと、見えない恐怖と闘いながら今日もヘルパーさんたちは、介護が必要な方のところに行っています。

### 赤い羽根共同募金はじまります。

赤い羽根共同募金が10月から全国一斉に始まります。募金運動で唯一法制度化されている赤い羽根共同募金は、「自分のまちを良くする仕組み」として、始まりました。

みんなで集めて、みんなで地域をよくしていこうというのがこの赤い羽根共同募金の目的です。

新型コロナウイルスによって、3密を防ぐ「新しい生活様式」の進展の中で、この募金活動を通して、琴平のまちが明るいものになればと思います。今だからこそ皆さんの力がが必要です。皆さんご協力よろしくお祈りします。



今年はしほぼううどん

ご協力よろしくお祈りします。



### 社協の相談支援業務

琴平社協では、生活の困りごとについて、相談支援があります。地域の方々からの相談に対して、本人・家族、親族からの相談に対して様々な相談をお受けしています。幅広く相談対応していますので、遠慮なくご連絡ください。

- 介護について・・・介護相談
- 生活の困りごと・・・生活困窮者自立支援相談  
生活福祉資金貸付相談
- お金の管理や福祉サービスの手続きについて  
・・・金銭管理等支援サービス  
日常生活自立支援事業  
権利擁護に関する事
- ・・・日常生活自立支援事業  
成年後見事業
- 身寄りのいない単身世帯者で今後が不安  
・・・地域生活総合支援サービス

相談するだけで気持ちが落ち着くこともあります。不安な気持ちをぜひご相談ください。上記以外にも、専門職相談もあります。



# お知らせ

## まちのキッチン もぐもぐ通信



### 身体の中を整えて、残暑を乗り切ろう!!

今回はゴーヤを使った料理をご紹介します。ゴーヤはビタミンCが多く、トマト、キュウリの5倍あります。また、加熱したら壊れやすいと言われるビタミンCは、ゴーヤだと壊れにくいとされています。油との相性が良いので、夏バテしやすい時期には最適な食材です。苦味は「モモルデシン」という成分で、胃腸の粘膜を保護してくれるので、胃腸の働きを良くしてくれます。



ゴーヤの肉詰め

**豆知識** 苦味が苦手な人は、しっかり塩もみして茹でたら苦味がなくなります!

## 貴方の出会い応援します

- ♡ 入会金・年会費無料 **会員募集中**
- ♡ 楽しい「プチ会」※
- ♡ 「婚活ワーク」の実施
- ♡ スキルアップの「婚活講座」のご紹介

- 🌸 「婚活セミナー～最近の婚活事情～」  
10月18日(日) 10時～11時半 (無料・要予約)
- 🌸 「個別相談会(ご本人・ご家族)」  
(お一人様30分 1000円・要予約)  
1日目: 10月18日(日) 13時～17時  
2日目: 10月20日(火) 9時～12時

申込先  
「かがわエンジェルネットであいかなえ隊」  
琴平町社会福祉協議会(代行)  
TEL 75-1371

主催: ことひらまちじゅう図書館  
ちよっとこばうれしくなる勉強会⑤

## 文字のない絵本を愉しむ

内容: 『文字のない絵本』を1日だけ読み放題!  
空想の世界をお楽しみ!

読む人が自由に想像し愉しむ絵本をご用意しています。

開催日: 令和2年9月22日(火・祝)  
時間: 10:00～15:00(出入り自由)  
対象: どなたでも 場所: ちよっとこ場  
定員: 10人 参加費: 無料

- ※注意事項
- ・コロナ対策として、定員を設けており入場できない場合があります。
  - ・参加者はマスク着用をお願いします。

## ちよっとこ場行事予定表 (9/13～10/10)

日	月	火	水	木	金	土
9/13	14	15	16	17	18	19
	なでしこ会	福祉会(写経) 10時～	サンサンサロン			
20	21	22	23	24	25	26
	NikoNiko(写経)		豊作会(写経) 10時～	あさひ会		
27	28	29	30	10/1	2	3
		福祉会(写経) 10時～	豊作会(写経) 10時～			
4	5	6	7	8	9	10
	NikoNiko(写経)	福祉会(写経) 10時～	豊作会(写経) 10時～			

## 楽集館利用予定表 (9/13～10/10)

日	月	火	水	木	金	土
9/13	14	15	16	17	18	19
	はなの会					
20	21	22	23	24	25	26
	はなの会					
27	28	29	30	10/1	2	3
	はなの会					
4	5	6	7	8	9	10
	10時～12時 予約完了	はなの会				

※ちよっとこ場では、留守番をしてくれるボランティアさんを常時募集しています。

※買い物支援運転ボランティアさん、ちよっとしたお手伝いボランティアさん募集しています。

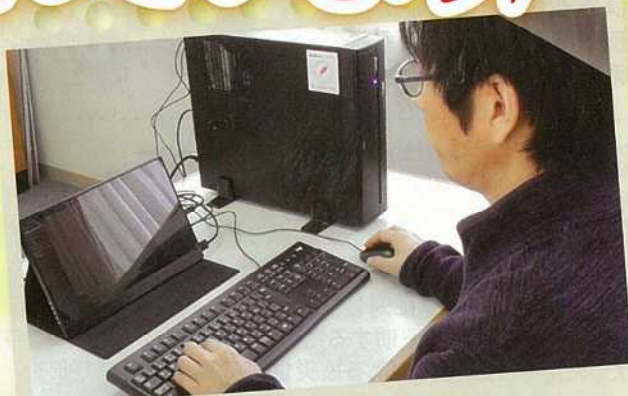


# 赤い羽根共同募金は、 あなたの町の 小さな「困ったこと」 のために使われています



## 谷っ子の教育環境を地域のチカラで整備しよう プロジェクト

夏場の水やりについては、これまで地元の皆様と共に、小学校のPTA役員が当番制で毎日行ってまいりましたが、全自動の散水設備ができたことで、皆さんの負担が減り、とても助かっています。ありがとうございました。



## 手話動画等編集機器整備事業

ホームページの製作や簡易手話動画の編集ができるデスクトップパソコンをいただき、文章だけでは伝わりにくい細かいニュアンスも手話動画にすることで、より正確にろう者へ情報を伝えることができるようになります。ありがとうございました。



## 給食用冷凍冷蔵庫等整備事業

利用者への安心・安全な給食を提供するため、冷凍冷蔵庫1台の更新と冷蔵庫の増設ができました。ありがとうございました。



## 親子療育キャンプ事業

言葉の発達の遅れのある子どもと保護者を対象とした療育キャンプを実施できました。台風の影響で日程が変更になりましたが、皆様方のご協力もあり無事に開催することができました。ありがとうございました。



# 赤い羽根共同募金

社会福祉法人 香川県共同募金会

〒760-0066 高松市福岡町2丁目25番12号 TEL.087-823-2110 FAX.087-823-1151  
E-mail: akaihane1@kagawaken-kyobo.or.jp

QRコード





今年も皆様のご協力をよろしくお願いいたします

こちらから  
QRコードを  
読み取ります



## 令和2年度 募金目標額 2億6,554万円

※目標額は万円単位で  
四捨五入で記載。

皆様からの寄付金の使いみちは、次のように計画しています。

### 地域福祉を推進するために

1億4,334万円

社会福祉活動や在宅福祉サービス事業等、地域福祉の推進を図る市町の社会福祉協議会の活動等に助成します。



### 民間社会福祉施設・福祉団体の充実のために

2,779万円

県内の社会福祉施設の設備や授産機器、送迎車両の整備、福祉団体の活動等に助成します。



### 災害支援活動の充実のために

990万円

災害時に支援・救護を行うボランティア団体・グループに対し、活動経費の一部を適時に援助するため、準備金として積立てます。また、火災や風水害等による被災帯に見舞金を贈ります。



### 歳末たすけあいのために

3,560万円

市町単位で実施する「地域歳末たすけあい」と「NHK歳末たすけあい」があり、生活困窮者などが安心して新たな年を迎えることができるよう支援します。



### 社会課題や地域課題の解決のために(テーマ募金)

460万円

社会課題や地域課題の解決のためのテーマを特定した募金で1月1日から3月31日まで募金活動を行います。



### 共同募金運動推進のために

4,431万円

募金活動を推進するための広報費、資材費や管理経費に使用します。



## 皆様の寄付はこのように助成しています

赤い羽根募金は、都道府県ごとに行われています。大規模災害などの例外を除き、集まった募金はその県内で使いみちが決められ、また、うち約7割は集めた市町内で使いみちが決められます。

### 地域助成

- 一人暮らしの高齢者の見守り、配食サービス活動
- 高齢者サロンの運営
- 社会福祉施設体験学習
- 子ども食堂
- 保育所の遊具整備
- 地域の防災用備蓄整備 など



詳細はこちらから



### 広域助成

- 障害者の就労作業所の運用用自動車、ガスオープンなどの厨房器具、作業用台車整備
- 施設通所送迎用自動車整備、介助補助用具整備 など



詳細はこちらから



### 歳末たすけあい

- 児童養護施設等入所児童、低所得世帯児童への就職・進学支度金
- 生活困窮世帯への見舞金 など

詳細はこちらから



### 災害等準備金とは

阪神淡路大震災を契機に、大規模災害時に、被災地でのボランティア活動を支援するために、募金額の3%を限度に積み立てるもの。東日本大震災や令和元年台風19号災害では都道府県域を超えて拠出が行われました。なお、積立てて3年が経過した場合は、助成金に充てられます。



※災害義援金は被災者への見舞金として集められ、自治体を通じて配分される寄付金です。



ご協力いただき、ありがとうございました

## 令和元年度 募金実績 2億6,241万円



### 実績

種別	実績額
一般募金	2億2,707万370円
うち	
期間内	2億2,147万973円
テーマ募金	559万9,397円
地域歳末たすけあい募金(12月1日～12月31日)	3,142万7,672円
NHK歳末たすけあい寄付金(12月1日～12月25日)	391万4,526円
計	2億6,241万2,568円

### 助成内容



※助成内容の財源には前年度執行残を含みます。  
※基金等実績は「前年度執行経費」に追加して「テーマ募金」を除く。

## 共同募金への寄付金の税制優遇

### 法人の場合

一般の寄付金については損金算入限度額がありますが、共同募金会に対する寄付金は「指定寄付金」として全額が損金算入されます。



詳細はこちらから

### 個人の場合

#### ① 所得税: A又はBのいずれかを選択

**A 所得控除**  
当該年分の課税対象所得から寄付額を控除する方法  
納付税額 = (所得金額 - 所得控除額) × 税率  
所得控除額 = 寄付金額 (年間所得の40%を限度とする) - 2,000円

1万円の寄付なら  
8,000円が  
課税対象所得から  
減額されます。

#### ② 住民税

**B 税額控除**  
納付税額から次の額が控除されます。  
税額控除額 (年間所得税額の25%を限度とする) = (寄付金額 - 2,000円) × 40%

② 個人住民税  
納付税額から次の額が控除されます。なお、寄付先の共同募金会が所在する都道府県内に住所があることが必要です。  
税額控除額 = {寄付金額 (年間所得の30%を限度とする額) - 2,000円} × 10%

1万円の寄付なら  
3,200円が  
税額から  
控除されます。

1万円の寄付なら  
800円が  
税額から  
控除されます。

※共同募金会の領収書が必要です。

## 共同募金に募金いただく際は、 無料で振込ができます

● ゆうちょ銀行  
下記の郵便振替口座を使用される場合は、手数料はかかりません。

#### 郵便振替口座番号

01650-8-538  
社会福祉法人香川県共同募金会

#### ● 百十四銀行

無料で振込できる専用振込用紙を送付しますので、香川県共同募金会へ電話等でご請求ください。

#### ● 香川銀行

本支店で備え付けの専用振込用紙により、無料で振込ができます。



## 共同募金には様々な“カタチ”で支援が可能です!!



### ● 自分のふるさとや好きなまちにインターネットで寄付できるしくみ

「ふるサポ」(赤い羽根「ふるさとサポート募金」)は、あなたの寄付を役立てたい都道府県・市区町村を選んで寄付ができます。

詳細はこちらから



### ● お手元の「株主優待券」を使ってインターネットで寄付するしくみ

「赤い羽根 株優サポートクラブ」を通じて、お手元の「株主優待券」が公表されている価格(株主優待寄付額一覧)で換金評価され、地域を指定して寄付ができます。

詳細はこちらから



### ● 赤い羽根自動販売機での飲料購入

「赤い羽根」マークがついた自動販売機で飲料を購入すると、協賛企業からその売上の5%が香川県共同募金会に寄付され、県内の福祉活動や災害時のボランティア活動の財源として役立てられます。

詳細はこちらから



## 赤い羽根「社員募金用WEB募金箱」をご活用ください!

### ● 貴社の社員の皆さま専用の「WEB募金箱」を、WEB上に共同募金会が無料でご用意します。

- ・中央共同募金会のWEBサイトに設置した個別の専用ネット決済ページのURLを社内にご案内いただくことで、社員募金活動にご活用いただけます。
- ・社員募金ご担当者の、寄付の受け付け、集計、寄付金の寄託、領収書の配布といったご負担の軽減が図られます。

### ● 複数の支援テーマから選択してカスタマイズしたサイトで、社員募金活動が実施できます。

- ・さまざまな支援テーマから、ご意向に沿ったテーマを掲げて画面を作成し、社員募金活動が実施できます。
- ・プロジェクトを特定した支援金や、特定の地域、テーマを選択して実施できます。

### ● ご寄付された個人あての領収書を発行します。

- ・中央共同募金会から個人あて領収書を発行し、社員募金活動ご担当者への一括送付または登録された個人の住居地あてにお送りします。

### ● 社員募金ご担当者に対して、ご要望に応じたかたちで社員募金活動の結果報告をいたします。

- ・募金総額/寄付者数/個々の寄付者名/個々の寄付額を、必要に応じて報告します。

#### 寄付申込ページの例

赤い羽根共同募金

災害ボラサポ・台風19号

寄付金額の選択	
企業寄付プログラム	株式会社Asahane
寄付プログラム	災害ボラサポ・台風19号
ご寄付金額	選択してください▼
メッセージ・ご感想など	<input type="text"/>
お支払い方法の選択	
お支払い方法	<input type="radio"/> クレジットカード <input type="radio"/> 現金 <input type="radio"/> 振込
ご利用のイトコ	<input type="radio"/> コンビニエクスプレス <input type="radio"/> LAWSON
領収書の発行	<input type="radio"/> 発行する <input type="radio"/> 発行しない

## 募金百貨店プロジェクトにご協力いただき、ありがとうございます。

「募金百貨店プロジェクト」は、参加する企業等が提供する「寄付つき商品」を購入・利用することにより、一定の割合で企業等が売り上げの一部を共同募金会に寄付するものです。

詳細はこちらから



赤い羽根共同募金

募金百貨店プロジェクト  
ご協力企業一覧

株式会社ベルモニー/道の駅 源平の里 むれ/さぬき麺業株式会社/焙煎元 和樂/株式会社 四国珈琲/株式会社フリーエージェント/株式会社藤井製麺/ニチエスチール株式会社/有限会社アンザイ/大川バスグループ(大川自動車株式会社 琴参バス株式会社 屋島観光バス株式会社)/伸興電線株式会社/ホワイト印刷株式会社/小松印刷株式会社/株式会社山倉建設/有限会社おか泉/名鉄観光サービス株式会社高松支店/大企建設株式会社/吉田建設(株) (順不同・敬称略)

たくさんの企業・商店・団体の皆様のご参加をお待ちしています!(詳細は香川県共同募金会ホームページをご覧ください。)